

AI반도체 및 AI 융합 제품 · 서비스 동향 파악을 위한 국외출장 결과보고 (출장지역 : 스페인 바르셀로나)

- ☐ 기 간 : 2026. 3. 1.(일) ~ 3. 7.(토) 5박 7일
- ☐ 출장자 : (AI반도체전략팀) 정재학 팀장

I. 출장개요

□ 추진배경

- AI 중심의 디지털 전환이 본격화됨에 따라 국내 AI·ICT 기업 지원 정책 설계 및 전략 수립을 위한 글로벌 리더기업의 AI 추진 동향 등 해외 최신 기술·기업 동향 및 트렌드 파악 필요

□ 출장목적

- 해외시장에서 주목받고 있으며, 관련 생태계가 확대되고 있는 AI 트렌드(AI반도체, 퍼지컬AI 등)에 대한 최신 기술 및 시장 동향 파악
 - 글로벌 트렌드를 반영한 국내 AI반도체 관련 정책 수립 및 AI 융합 비즈니스 모델에 대한 인사이트 확보
 - 서비스형 AI(서버형 NPU), 디바이스 통합형 AI(엣지형 NPU) 등 미래 제품 설계 아이디어 등을 고려한 신규사업 추진 방향 모색

MWC 2026 개요

- (행사명) 국제 모바일 기술 박람회(Mobile World Congress) 바르셀로나 2026
- (주관) 세계이동통신사업자협회(GSMA)
- (참가규모) 205개국 2,900개 기업, 10,9000여명 이상 관람객 참여 예정
- (2026년 주요내용) 지능형 인프라, 연결형 AI, 기업용 AI, AI 넥서스, 모두를 위한 기술, 게임 체인저를 메인 테마로 'AI를 중심으로 재편되는 모바일 커넥티비' 등

□ 주요 활동 내용

- (정책자료) AI 응용 분야 글로벌 최신 기술·제품·서비스 동향 조사 및 국내 AI·ICT 기업 지원을 위한 정책 지원 자료 조사
- (동향조사) 국내 기업의 AI 제품·서비스 해외시장 진출 및 한국관 참가기업 지원사업의 성과 창출에 필요한 글로벌 트렌드 파악

□ 출장자 및 담당업무

출장자	담당역할
정재학 팀장	<ul style="list-style-type: none"> ○ 국내·외 NPU, GPU, TPU 등 AI반도체 관련 기업 및 제품, 기술 수준 파악 ○ 국내·외 AI반도체 관련 기업·기관 간 협업방안 마련을 위해 참가 기업 트렌드 등 동향 파악 및 의견 수렴

□ 세부일정

일 정		내 용	비 고
1일차	3.1(일)	<ul style="list-style-type: none"> • 이동(한국(인천) → 경유 : 네덜란드(암스테르담) → 스페인(바르셀로나)) • 숙소 체크인 	KL200 KL1521
2일차	3.2(월)	<ul style="list-style-type: none"> • MWC 2026 전시 및 컨퍼런스 참관 <ul style="list-style-type: none"> - 일정 및 세부 사항 점검, 전시관련 정보 확인 - 참관단 전체 회의 진행 - 컨퍼런스, 키노트, 인사이트 허브 등 	
3일차	3.3(화)	<ul style="list-style-type: none"> • MWC 2026 전시 및 컨퍼런스 참관 <ul style="list-style-type: none"> - 해외기업(인텔, 퀄컴, AMD, 샤오미 등) 중심 - 국내 대기업(삼성전자, SKT, KT, LGU+ 등) 중심 	
4일차	3.4(수)	<ul style="list-style-type: none"> • MWC 2026 전시 및 컨퍼런스 참관 <ul style="list-style-type: none"> - 국내 스타트업 및 우리원 지원기업 중심 - MWC 컨퍼런스 및 네트워킹 행사 참가 	
5일차	3.5(목)	<ul style="list-style-type: none"> • MWC 2026 전시 및 컨퍼런스 참관 <ul style="list-style-type: none"> - 4YFN 컨퍼런스 및 피칭 참관 등 - 전시회 참관 내용 공유 및 해외진출 애로사항 수렴 	
6일차	3.6(금) ~3.7(토)	<ul style="list-style-type: none"> • 이동(스페인(바르셀로나) → 경유 : 프랑스(파리) → 한국(인천)) 	AF4157 AF5092

II. 출장내용 및 결과

○ 글로벌 트렌드 및 관련 전시 동향

< MWC 2026 주요 전시관 구성 및 특성 >

구성도	Hall	주요 내용
	Hall 1, 2	<ul style="list-style-type: none"> • 우리나라 기업인 SK하이닉스, 삼성 디스플레이 등 국내 기업들은 기술 위주의 내용으로 전시 • 대표적인 화웨이, 에릭슨은 B2B 기업 고객들을 위한 Private 미팅 공간을 포함 대규모 활용 및 적용 사례 기반 전시
	Hall 3	<ul style="list-style-type: none"> • 국내 대표 통신사인 SK텔레콤, LG U+를 포함하여, 글로벌 반도체 기업군(퀄컴, 미디어텍 등) 및 글로벌 HW 기업군(사요미, 레노버, 델 등) 전시
	Hall 4, 5	<ul style="list-style-type: none"> • 우리나라 기업인 KT를 포함하여, 딜로이드, BCG 등 컨설팅 회사, 스페인, 프랑스 등 국가별 대표관 전시
	Hall 6, 7	<ul style="list-style-type: none"> • 우리나라 각 기관별(서울경제진흥원, 한국정보통신기술산업협회, 경상북도, 한국수자원공사) 국내 기업을 소개하는 대표관을 포함하여 다양한 기업들 위주로 전시
	Hall 8	<ul style="list-style-type: none"> • MWC의 부대 행사로 4YFN(4 Year From Now) 테마 아래 4년 후 기대되는 스타트업 등을 위한 행사로 진행

○ 「The IQ Era」 테마별 요약

구분	주요 내용(요약)
Intelligent Infrastructure	<ul style="list-style-type: none"> • 삼성 일렉트로닉, 삼성 네트워크스, SK 하이닉스, 엔비디아, 인텔, AMD 등 주로 HW 기반의 기업 • 자사의 HW를 활용한 데이터센터용 제품 및 플랫폼 등 역할 강화 노력
Connect AI	<ul style="list-style-type: none"> • SK텔레콤, 보다폰 등 통신사업자 및 이와 연관된 기업 • GSMA(세계이동통신산업자연합회)를 중심으로 MWC26에서 Open Telco AI를 출범하고 AI 활용 및 중요성 인식
AI 4 Enterprise	<ul style="list-style-type: none"> • SK텔레콤, k-Water 등 다양한 다양한 AI 솔루션을 활용한 기업용 플랫폼을 추구하는 기업들이 참여
AI Nexus	<ul style="list-style-type: none"> • AI가 빠르게 적용할 수 있다는 관점에서 SK텔레콤은 독자 AI모델, HONOR는 휴머로이드 로봇, 로봇폰 등 혁신적인 제품을 보여줌
Tech4All	<ul style="list-style-type: none"> • 다양한 분야에 AI가 연결되고 활용될 수 있다는 내용으로 스마트 디바이스, 로봇 등 다양하게 활용될 수 있는 국내 AI반도체 기업인 디엑스 등이 참가
Game Changers	<ul style="list-style-type: none"> • 양자 컴퓨팅, 위성 관련 제품 등을 보여 주며 미래에 주목 받을 기술 위주로 전시

○ 주요 글로벌 기업 및 관련 기업군별 특성 분석

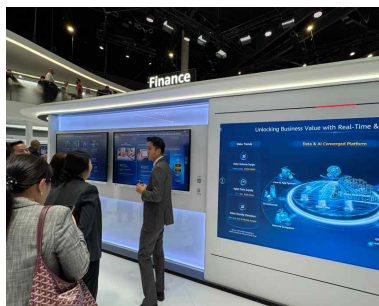
① 스펙트럼이 넓고 미래 강자가 될 수 있는 중국 화웨이(HUAWEI)

- Advancing All Intelligence를 강조하며, 다양한 산업 분야에서 자사 제품을 활용할 수 있다는 측면을 강조함

< 주요 산업 분야별 적용 가능 사례 예시 >



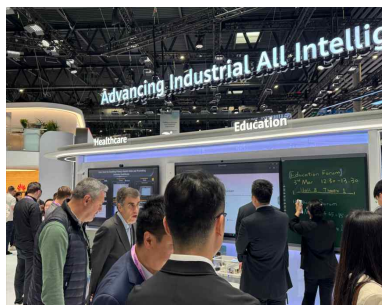
< Public Service & City >



< Finance >



< Retail & Manufacturing >



< Healthcare & Education >



< Transportation >



< Port & Building >

- 또한 국내에서도 육성 중인 AI반도체 관련하여, NPU를 포함한 관련 HW 및 HW를 관리하기 위한 다양한 기술과 솔루션을 제시

< 주요 HW 및 솔루션 예시 >



< NPU 서버 등 >



< AI DC 관련 >



< AI DC 관련 >



< AI Infra 관련 >



< AI Infra 관련 >



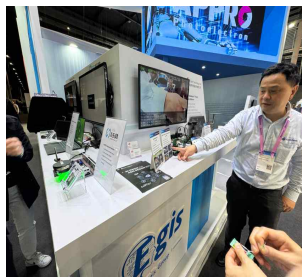
< AI 관련 솔루션 >

- 이에, 화웨이는 글로벌 영향(제재 등)으로 인해 사업에 제한적이나 AI 관련 풀스택을 지원할 수 있는 몇 안되는 AI토탈솔루션 기업으로 보임

② 다양한 AI 반도체 및 반도체 관련 성장 기업들의 도전

- 다양한 자사 Chip을 통해 서비스 활용을 위한 홍보

< 주요 Chip 제품 사례 예시 >



< Egis Group >



< ASR >



- 국내 기업인 딥엑스, 모빌린트와 같은 기업들에서 만들고 있는 AI 반도체라고 보기는 힘들어 보이며, 대부분이 SoC 칩으로 사료 됨
- 향후 온디바이스 등 AI가 중요시 될수록 AI반도체 및 AI반도체 활용을 위한 기반기술 기업 등 중요성이 더욱 대두 될 것으로 보임

- 또한, 온디바이스, 피지컬AI 등으로 인해 시장이 확대 될 경우 국내 AI반도체 기업 기회 확대 예상
- 이와 더불어, 국내 AI반도체 및 관련 기업도 우리나라의 다양한 기업들과의 협업을 통해 적용 사례 및 홍보 등 글로벌 진출을 위해 노력 중

< 국내 AI반도체 기업 및 관련 기술 기업 협업 사례 >



< SKT-리벨리온 >



< SKT-리벨리온-망고부스트 >



< SKT-리벨리온 >



< SKT-망고부스트 >



< LG U+-퓨리오사AI >



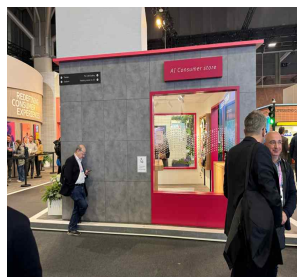
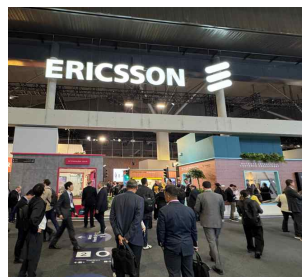
< 딥엑스 >

- 이를 위해, 행사 성격, 인지도 등을 고려 AI반도체 및 관련 국내 대기업들과의 협업을 통한 자사 제품 및 인식 개선에 노력 중

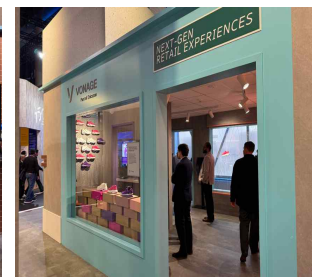
③ 에릭스, 퀄컴 등 글로벌 통신 강자들의 AI

- 에릭스와 같이 기술을 보유한 글로벌 기업의 경우 큰 규모의 전시 부스와 다양한 현실 사례 기반 홍보

< 현실 사례 기반 AI >



< ERICSSON >



- 퀄컴의 경우 HW 기반의 에이전트 AI, 엣지 AI, NPU 등 자사 제품이 강조할 수 있는 기반으로 홍보

< 제품 활용 기반의 AI >



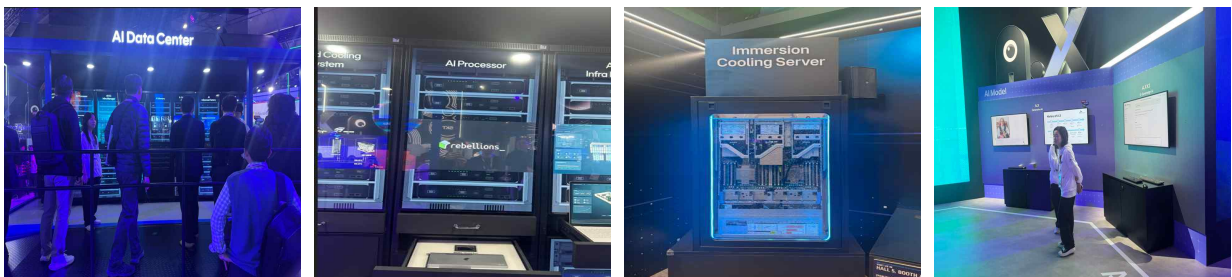
< Qualcomm >

- 퀄컴 제품을 고려한 주로 개인 디바이스 중심의 AI를 위한 다양한 사례에 초점을 맞춤

④ AI를 활용하기 위한 AIDC를 미래 먹거리와 같이 주목하고 있는 국내 SK텔레콤, LG U+ 통신사

- 우리나라의 통신사들은 AI를 주목하고 있으며, 이를 위해 AI와 관련된 테마로 AIDC에 주목하고 있는 것으로 보임

< AI 인프라와 AI모델 >



< SK 텔레콤 >

< AI 인프라 >



< LG U+ >

⑤ 다양한 혁신 제품 및 자사 제품 홍보를 통한 기업 이미지 제고

< 자사의 혁신 제품을 통한 AI >



< HONOR >

- 기존 형식과 다른 틀과 차별화를 통한 AI 혁신 제품으로 기업 이미지 제고

○ (네트워킹) 행사 참여 국내·외 주요기업 관계자 및 기업·기관 간 네트워킹을 통해 사업 해외진출 지원 마련 모색

- 전시 부스 방문 등을 통한 국내·외 주요 참가기업 지원 강화 방안 논의, 해외 진출 애로사항 청취 및 지원 필요 사항 확인

< 주요 기업 의견 >

- (국내 통합관 참가 국내 기업) 관심 있는 기업들과의 글로벌 진출 기회 마련을 위한 계기가 됨
- (국내 AI반도체 기업 퓨리오사AI) 단일 제품으로 홍보 할 수 있는 기회도 좋지만, 대형 고객사를 통한 홍보 시 사례 기반의 제품 소개 및 기업 인지도 강화 등 다수의 장점이 있음에 따라 다양한 채널을 통한 지원 필요
- (국내 AI 관련 데이터셋 기업 셀렉트스타) 초기 성장하는 AI 솔루션 기업은 대기업과 협업을 통해 기업이 보유하고 있는 솔루션의 신뢰성 강화할 수 있어 단순한 솔루션 소개보다 더 효과적임

○ 시사점

- 모든 기업이 AI를 활용하거나 AI를 적용하기 위해 다양한 사례로 시도 中이고, 아직까지는 AI 솔루션 기반으로 구현되는 것으로 보임
- 그러나, 일부 기업의 경우(화웨이, 퀄컴 등 글로벌 기업 및 국내 AI 반도체 기업과 협업하는 국내 통신사) HW를 활용한 AI 구현 모색 中
- 이는, 온디바이스 AI 및 퍼지컬 AI 시대 데이터량 증가 및 지연 없는 처리를 위해서는 AI반도체와 같은 활용 시장은 증가할 것으로 보임
- 미래 시장 성장을 고려하여, 국내 AI반도체 성장 기반을 위해 대규모 사례·활용 생태계 조성을 위해 정책적인 지원 준비 및 필요
- 또한, 성장하고 있는 기업의 경우 인지도가 낮음에 따라 단순한 제품 소개보다는 실제 적용 사례 등을 기반의 실효성 홍보 필요